

کوشش برای حل راز اولین شاهد مبادله و آمیختگی بین چین و غرب

جانگ هوی

اسرار نهفته در فرهنگ سان‌سینگ‌دوی

سان‌سینگ‌دوی (تپه سه‌ستاره) که در نزدیکی شهر گوانگ‌هان از استان سی‌چوان در جنوب‌غربی چین قرار دارد. به دلیل وجود آثار باستانی بسیاری مربوط به حدود ۳۰۰۰ سال پیش که در ۱۹۲۹ و خصوصاً ژوئییه و اوت ۱۹۸۶ میلادی از زیر خاک بیرون آورده شدند، معروفیت بسیاری پیدا کرده است. آثار باستانی سان‌سینگ‌دوی با آثار باستانی محل‌های دیگر چین تفاوت فوق‌العاده‌ای دارد زیرا که سیستم فرهنگی مستقلی را شکل داده است. از این‌رو کشف این آثار، سر و صدا و هیجان زیادی در دنیا ایجاد کرد. بعضی گفتند که این چشمگیرترین کشف آثار باستانی در جهان است. اما این آثار سان‌سینگ‌دوی رازهای لاینحل بسیاری دارد.

این آثار دارای ویژگی‌های زیر است:

۱- ویژگی مجسمه‌های مفرغی سان‌سینگ‌دوی عبارتند از چشم بزرگ، دماغ بلند و ریش زیاد اطراف گونه و چانه (عکس‌های ۱، ۲ و ۳) که با مردم نژاد زرد با چشم کوچک، بینی کوتاه و ریش کم، فرق‌های بارزی دارد.

۲- همه این مجسمه‌ها، هم مرد و هم زن دامن به تن دارند (عکس ۴) که با مردم بخش‌های دیگر چین کاملاً متفاوت است.

۳- نشانه توت‌م مردم سان‌سینگ‌دوی پرنده «باز» بود. (عکس‌های ۵ و ۶) روشن است که این نشانه توت‌م اقوام صحرائشین یا شکار و ماهیگیری است و نمی‌تواند نشانه توت‌م اقوام کشاورز باشد. به‌جز این عصائی دیده می‌شود که تصویر حمل ماهی با تیری که از پشت باز گذشته روی آن حک شده است. (عکس ۷)

۴- بسیاری از عاج‌ها و صدف‌ها در حفرة اسباب قربانی کشف گردید. (عکس‌های ۸ و ۹) این نشان می‌دهد که «پادشاهی» سان‌سینگ‌دوی با هندوستان قدیم آمد و رفت‌های زیادی داشت.

۵- آثار باستانی به‌طور عمده در دو حفرة دفن شده بود. در حفرة اول استخوان خرد شده و سوخته وجود داشت و در حفرة دوم آثار آسیب و صدمات روی ظروف و اسباب و مجسمه‌های بت‌ها قبل از سوختگی به چشم خورد. اینها رازهای لاینحلی برای مردم است.

از اینکه رازهای لاینحل بسیاری در آثار سان‌سینگ‌دوی وجود دارد فرهنگ سان‌سینگ‌دوی فرهنگ مرموزی شد. حتی بعضی گمان می‌کردند که این فرهنگ به‌وسیله موجوداتی از سیاره‌های دیگر به روی زمین انتقال یافته است. با اینکه باستان‌شناسان برای حل این رازها تعدادی از کتب قدیمی را به‌عنوان دلیل نقل می‌کردند، اما چون به ویژگی‌های ذکرشده سان‌سینگ‌دوی توجهی نکردند به نتیجه معتبر و صحیحی نرسیدند.

کلید حل این رازها کجاست؟

نگارنده، این رازها را این‌چنین مورد بررسی قرار داد تا حوادث تاریخی مربوط به آنها را دریابد.

۱- چهره مردم باستانی سینگ‌دوی منسوب به نژاد زرد بود یا نژاد سفید؟

قبل از صحبت درباره این مسئله باید تئوری اصلی مربوط به مناسبت بین هنر و واقعیت را روشن کنیم. هنر نه تنها بی‌پایه و اساس صورت نمی‌گیرد، بلکه بر پایه واقعیت به‌وجود می‌آید. به این جهت همه بت‌های مختلف مورد پرستش مردم که در تصوراتشان به‌وجود آمده بود حتماً تجدید چاپ همان چهره خودشان بود. یعنی چهره بت‌های مردم نژاد سفید از نژاد سفید الهام می‌گرفت



و بت‌های مردم نژاد زرد و سیاه نیز به همین منوال بود. از لباس مردم سان‌سینگ‌دوی که همه از جمله جنگجویان دامن به تن داشتند می‌توان بیش از پیش نظر فوق‌الذکر را پذیرفت.

۲- نوعی از آثار باستانی مفرغی که شکل آن شبیه درخت است:

آیا «درخت ربانی» توت‌م مردم باستانی سان‌سینگ‌دوی است؟ گروهی از آثار باستانی مفرغی که شکل آن به درخت شبیه بوده و پرندگان روی «شاخه‌هایش» ایستاده بودند در سان‌سینگ‌دوی از زیر خاک کشف گردید. بعضی معتقدند که طبق کتب باستانی چین این آثار باستانی در واقع همان «درخت ربانی» بود. مردم قدیم چین عقیده داشتند که خورشید هر روز صبح از درخت ربانی بالا می‌رود و هر شب از آن پایین می‌آید و انواع پرندگان روی آن درخت لانه می‌کردند.

اما مسائلی از این توضیحات و تفسیرها به‌وجود آمد. مثال اینکه چرا این پرندگان همه باز بودند و هیچ نوع پرندۀ دیگری دیده نمی‌شد؟ چرا سه مجسمۀ کوچک که در پایین یکی از «درخت‌های ربانی» قرار داشت منسوب به نژاد سفید بود، نه نژاد زرد؟

به نظرم توضیح بیشتر این واقعیت که همه پرندگان روی درخت شبیه به پرندۀ باز هستند نشان می‌دهد که باز، نشانه توت‌م مردم باستانی سان‌سینگ‌دوی است. سه مجسمه که در پایین این اثر باستانی درخت مانند قرار دارد همان چهره مردم باستانی سان‌سینگ‌دوی را مشخص می‌کند. ۳- عاج‌ها و صدف‌ها نشان می‌دهد که مردم باستانی سان‌سینگ‌دوی به هندوستان رفت و آمد کرده بودند.

از توضیحات بالا بالاخره می‌توان دریافت که مردم سان‌سینگ‌دوی چه نوع مردمی بودند: آنها شبیه نژاد سفید بودند، نه نژاد زرد. آنها قبیله‌ای شکاری یا صحرانشین بودند، نه کشاورز. در ضمن آنها با هندوستان نیز در رفت و آمد بودند.

انتقال پر دامنه بشر و فرهنگ سان‌سینگ‌دوی

فرهنگ سان‌سینگ‌دوی در قرن‌های ۱۵-۱۱ پیش از میلاد به‌وجود آمد. هم‌زمان، یعنی در قرن‌های ۱۰-۲۰ پیش از میلاد قبائل هنود و ایرانیان اولیه به‌نام «آریا» که در آسیای مرکزی زندگی



می‌کردند کوچ وسیعی را به سمت جنوب‌غربی آغاز کردند. آنها به سه بخش تقسیم شدند که یکی از آنها به آسیای صغیر، دیگری به ایران و سومی توسط رود هند به حوزه بالایی وارد شدند. نکته قابل توجه این است که در قرن‌های ۱۷-۱۱ میلادی نیروهای اولیه تولیدی قبائل هنود و ایرانی با سلسله شان‌چین در یک سطح بود. هر دو می‌توانستند ظروف و اسباب مفرغی و زرین تولید کنند.

از مطالب بالا می‌توان استنباط کرد که در جریان انتقال قبائل آریا به جنوب‌غربی این امکان وجود داشت که بعضی از آنها به علت فقدان قطب‌نما راه نادرست را در پیش بگیرند و از قبائل خود دور شوند و بالاخره در سان‌سینگ‌دوی سکنی گزیدند.

فرهنگ قدیم فارسی و فرهنگ قبائل هنود و ایرانیان اولیه

از آنجایی که قبائل هنود و ایرانیان اولیه در قرن‌های ۲۰-۱۰ پیش از میلاد به نقل مکان وسیعی دست زدند و بخش‌های عمده آن وارد آسیای صغیر، ایران و حوضه‌های بالایی و رود هند شد، از این‌رو فرهنگ بخش‌های بالا در حال حاضر فرهنگ قبائل هنود و ایرانیان اولیه را منعکس می‌نماید.

قسمت اعظم آثار باستانی ذکر شده در حدود قرن‌های ۱۰-۵ قبل از میلاد از زیر خاک کشف گردید. اکنون این آثار را بررسی می‌کنیم:

۱- انواع آثار باستانی

در ایران علاوه بر ظروف سفالی، تعداد زیادی از ظروف و اسباب مفرغی، زرین و نقره‌ای مربوط به قرن‌های ۱۰-۵ پیش از میلاد نیز از زیر خاک کشف شد.

۲- ویژگی‌های مجسمه‌های باستانی

چهره‌های مجسمه‌ها همانند آثار باستانی سان‌سینگ‌دوی دارای چشم بزرگ، دماغ دراز، ریش زیاد اطراف گونه و چانه بودند. (عکس ۱۲)



۳- لباس‌های مجسمه‌های باستانی

لباس‌های مجسمه‌های باستانی مکشوف در ایران بسیار شبیه به آثار باستانی سان‌سینگ‌دوی بود. (عکس‌های ۱۳ و ۱۴)

۴- نشانه توت‌م

آثار باستانی ایران نیز در آن زمان نشان می‌داد که نشانه توت‌م قبیله ایران «باز» بود. (عکس‌های ۱۵ و ۱۶)

۵- ویژگی‌های هنری

در اکتشافات باستان‌شناسی آثاری درخت مانند نیز به چشم می‌خورد. (عکس‌های ۱۷ و ۱۸) در صورت مقایسه آثار باستانی ایرانی مربوط به قرون ۱۰-۵ پیش از میلاد با آثار باستانی سان‌سینگ‌دوی نمی‌توانیم ارتباط درونی مابین آنها را نادیده گرفت.

روشن شدن ابهام موجود در فرهنگ سان‌سینگ‌دوی

با اینکه در حین بررسی این مسئله با مشکلات زیادی روبه‌رو می‌شویم، اما اگر ایجاد فرهنگ سان‌سینگ‌دوی از قبائل ابتدایی هند و ایرانی را مبدأ قرار دهیم، این ابهام به آسانی روشن می‌شود.

۱- چرا فرهنگ سان‌سینگ‌دوی دارای ویژگی پدیده‌ای تصادفی بود؟

فرهنگ سان‌سینگ‌دوی خصلتی دوگانه داشت. از یک طرف نشان می‌داد که سطح نیروی تولیدی سان‌سینگ‌دوی با مناطق مرکزی چین یکسان بود و از طرف دیگر خصوصیات این فرهنگ با مناطق مرکزی چین کاملاً متفاوت بود. از این‌رو این فرهنگ برای کسانی که فقط با فرهنگ قدیم مناطق مرکزی چین آشنا بودند به صورت پدیدار ناگهانی درآمد.

۲- چرا مردم قدیمی سان‌سینگ‌دوی آمد و رفت زیادی به هندوستان داشتند؟

اهالی سان‌سینگ‌دوی از قبائل هند و ایرانیان اولیه بودند که بعد از ساکن شدن حتماً کاسنی می‌فرستادند تا با قبائل اولیه خود در تماس باشند. آنها زمانی که از طریق رود هند به حوضه‌های



بالایی رود رسیدند مردم قبائل قدیم خود را دیدند و به‌طور حتم روابط نزدیکی با آنها برقرار ساختند.

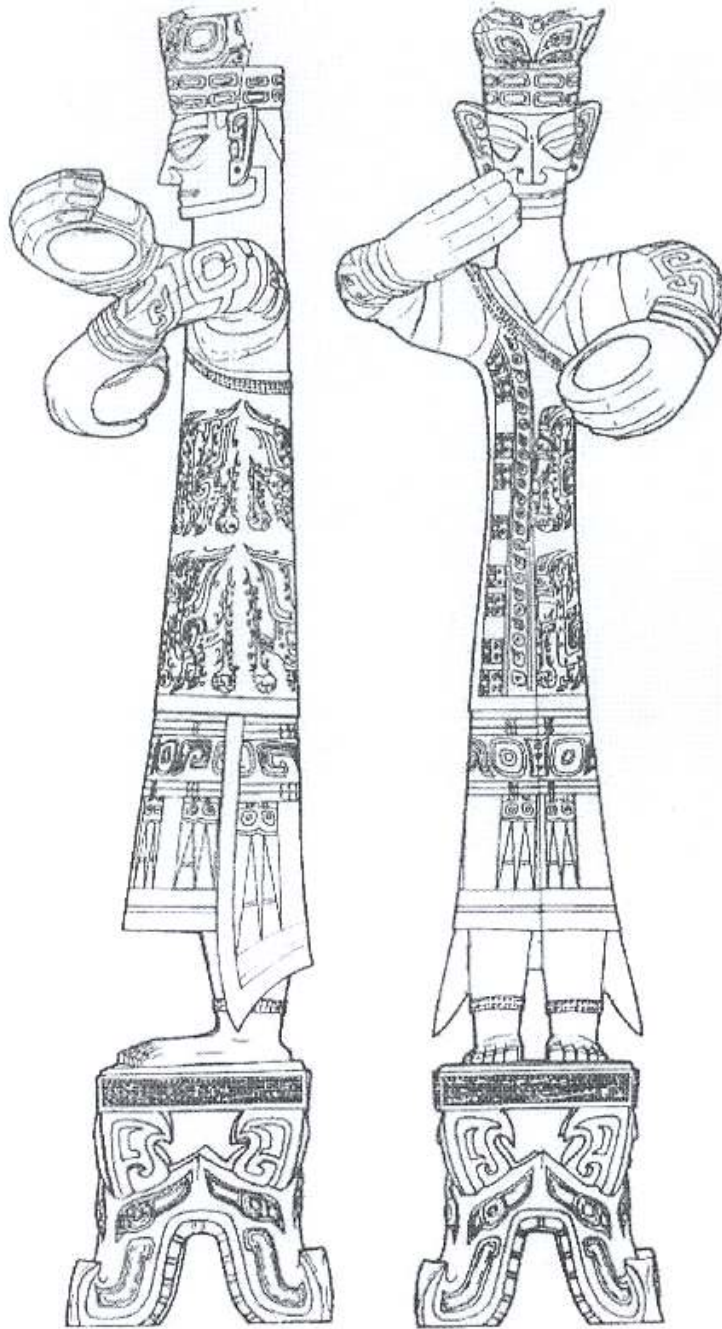
۳- چرا تعداد زیادی از آثار باستانی سان‌سینگ‌دوی درهم شکسته شد؟

تعداد زیادی از آنها خرد شدند و در میان آنها ظروف و سلاح هم وجود داشت. به نظر می‌رسید ایجاد این پدیده‌ها بدین جهت بود که مردم سان‌سینگ‌دوی پس از آنکه با خویشاوندان خود تماس گرفتند و دریافتند که زندگی در آنجا از زندگی در سان‌سینگ‌دوی بهتر است، طبیعتاً مشتاقانه تصمیم گرفتند به خویشاوندان خود پیوندند و قبل از ترک تعداد زیادی از ظروف و اسباب مهم را درهم شکستند و دفن کردند.

اهمیت مطالعه و بررسی فرهنگ سان‌سینگ‌دوی از این قرار است:

۱- براساس کتب تاریخی زمان راه‌اندازی راه ابریشم مربوط به سلسله هان غربی چین یعنی قرن دوم پیش از میلاد بود. ولی پیدایش فرهنگ سان‌سینگ‌دوی را می‌توان قرن‌های ۱۵-۱۰ قبل از میلاد دانست.

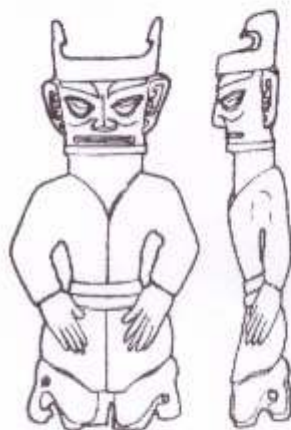
۲- در جریان آمد و رفت به شرق و غرب اکثراً ارتباط‌هایی به‌وجود می‌آید. فرهنگ سان‌سینگ‌دوی قدیمی‌ترین فرهنگ و نقطه اتصال و ارتباط مبادلات شرق و غرب بود. از این‌رو از طریق مطالعه و بررسی فرهنگ سان‌سینگ‌دوی می‌توان مبدأ تاریخی روابط شرق و غرب و پیشرفت آن را به خوبی دریافت.



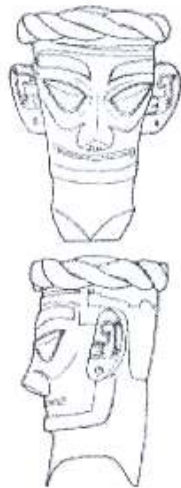


商代陶塑
高12.4厘米，宽5.09厘米
1956年于陕西广德寺遗址出土

头上戴冠，戴面罩，粗眉，橄榄形立眼，耳厚大，高鼻，阔口，闭唇，眼，眉插缝，身着对襟长衣，腰间系带两圈，下身着裙，跪坐。



عکس ۲

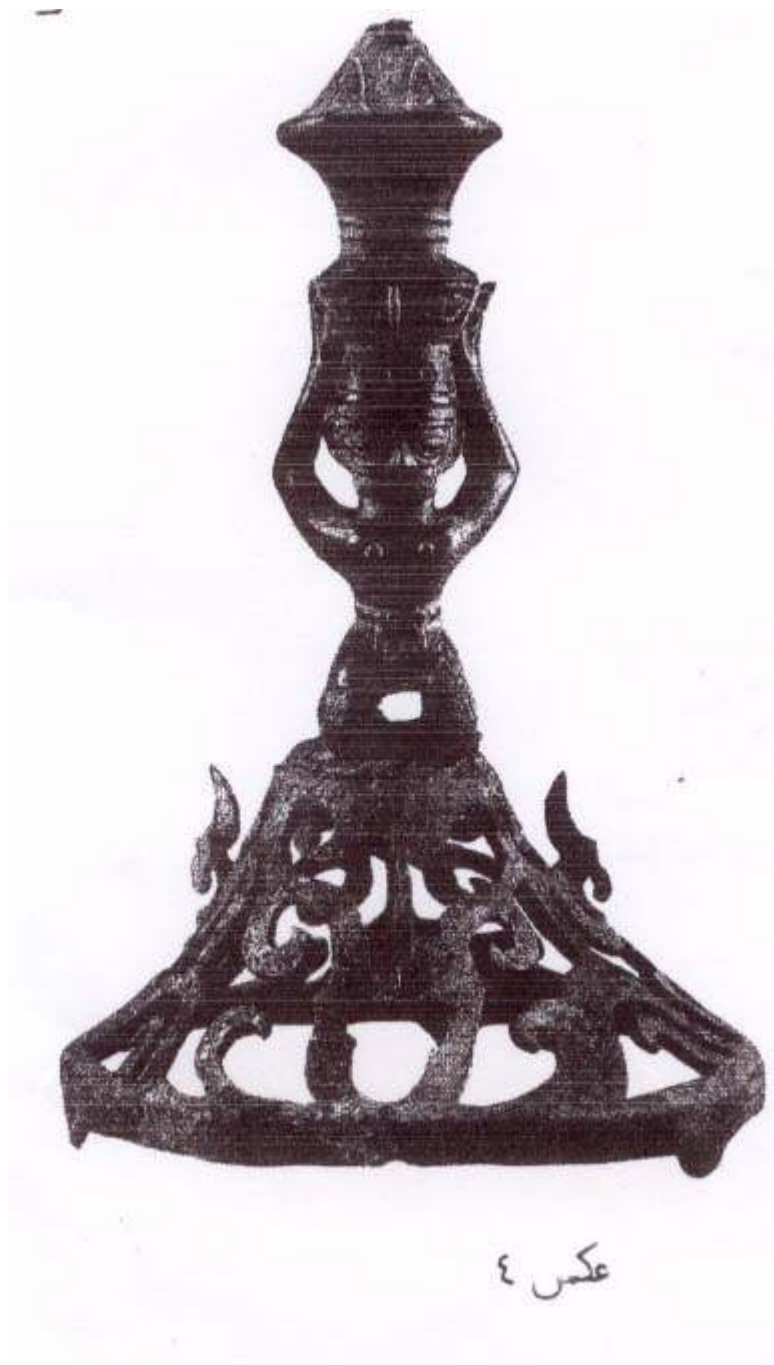


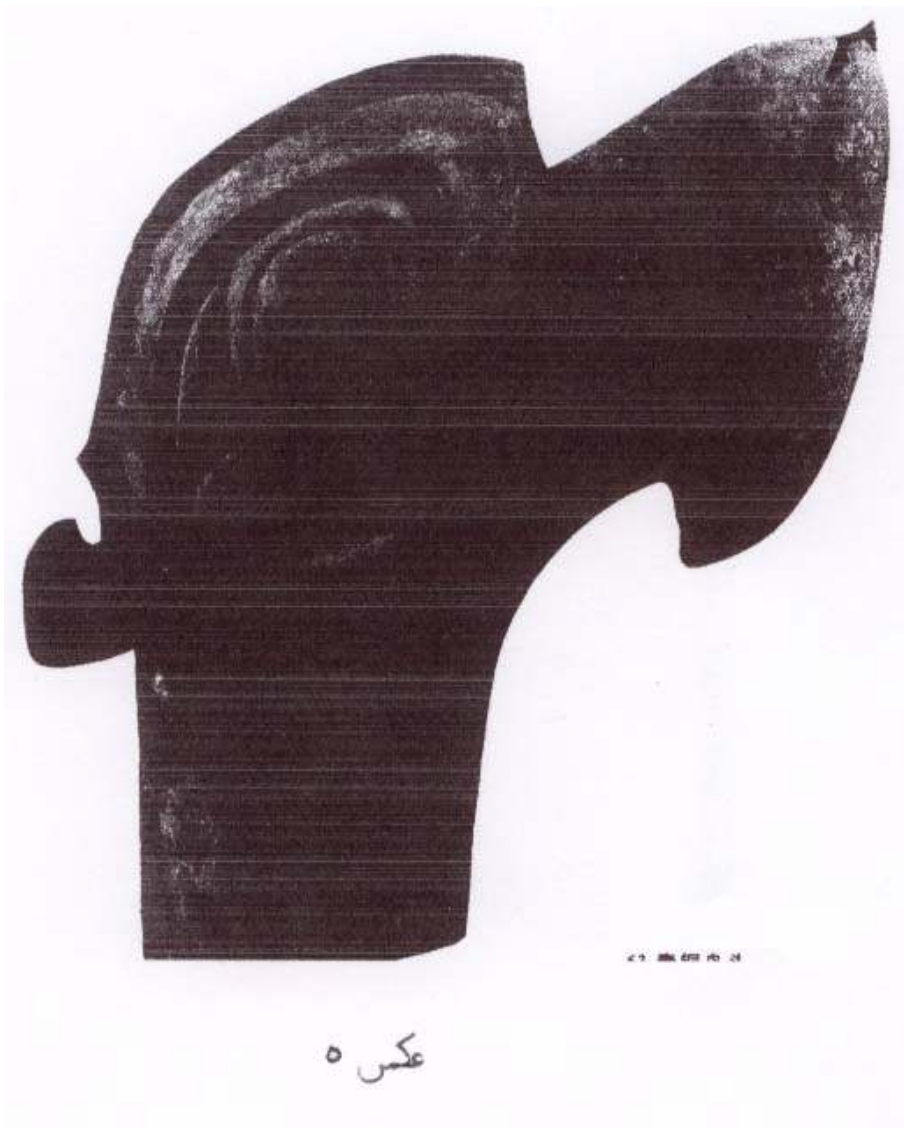
11. 青銅罽索冠人头像

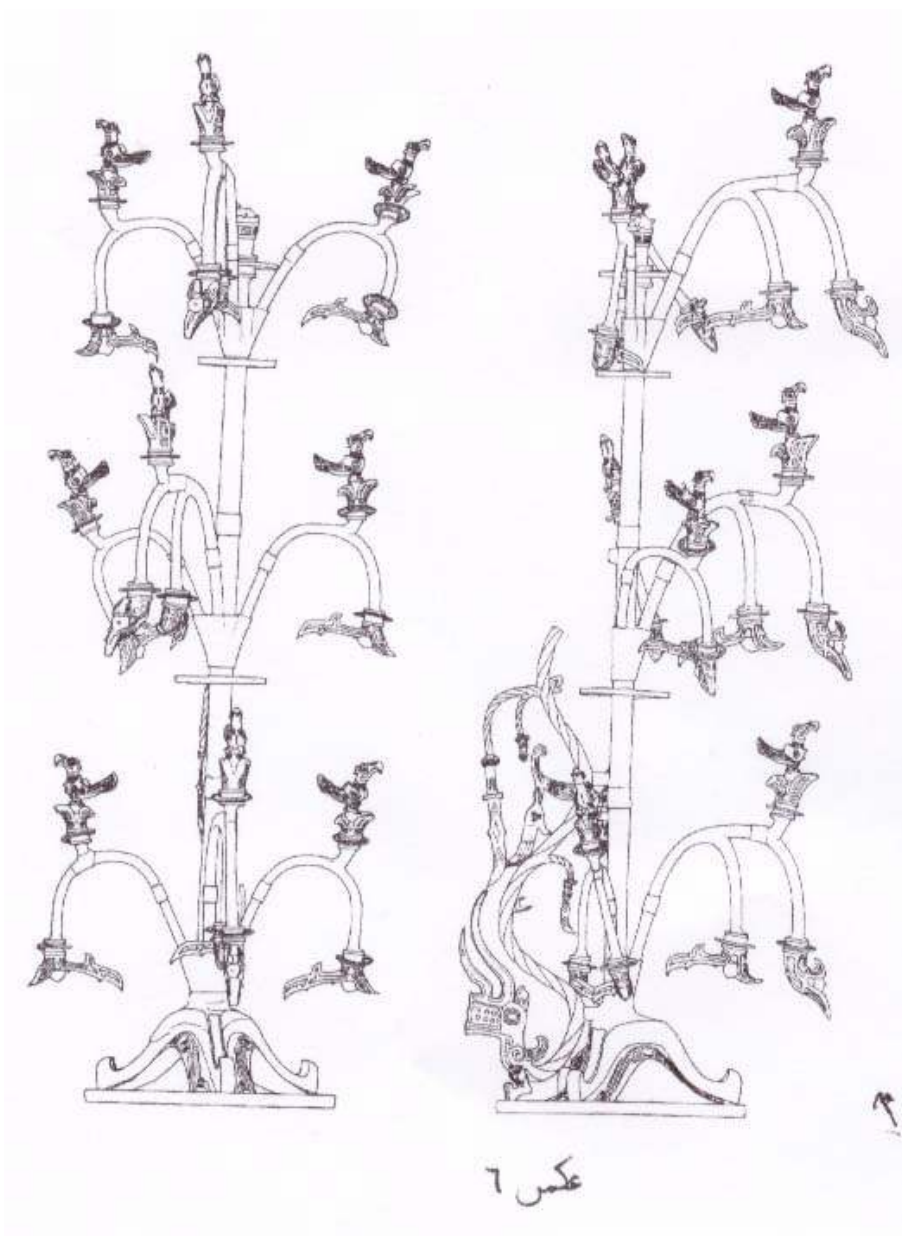
唐代晚期
高12.7厘米
1955年于四川广汉三星堆遗址一号坑

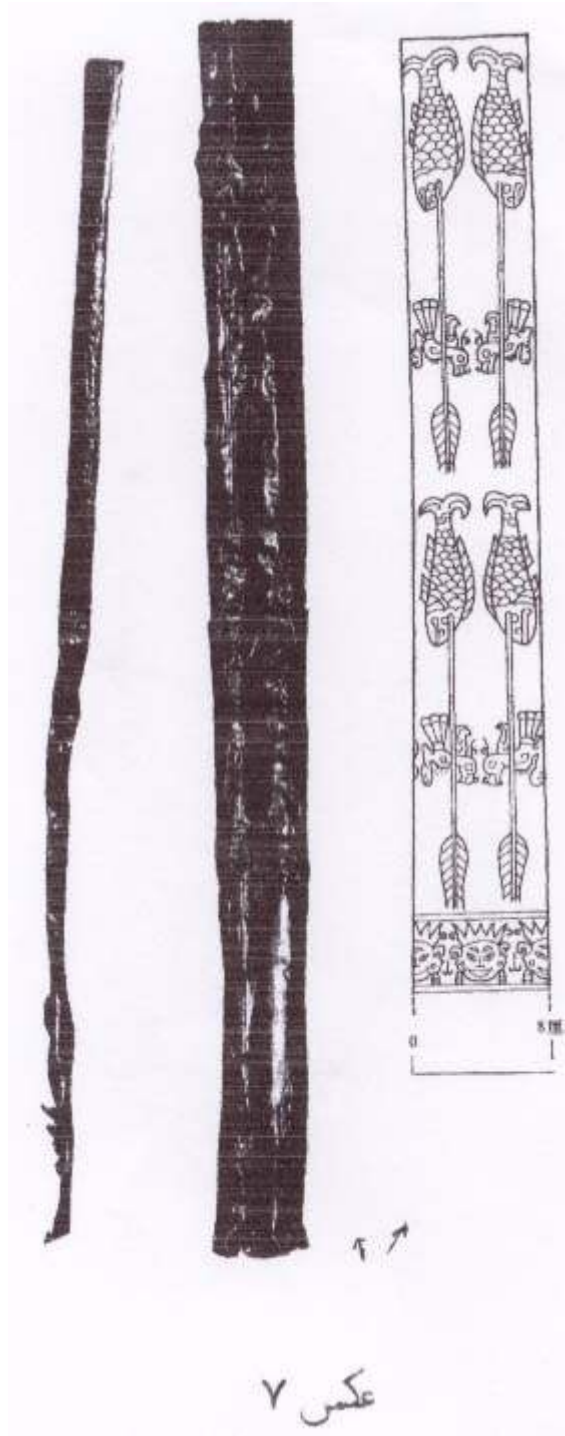
圆头顶，头戴罽索状帽冠，耳轮周围各有三个穿孔，耳上端的鬓发饰可见罽索特征来看，颇具土著风格。

عکس ۳











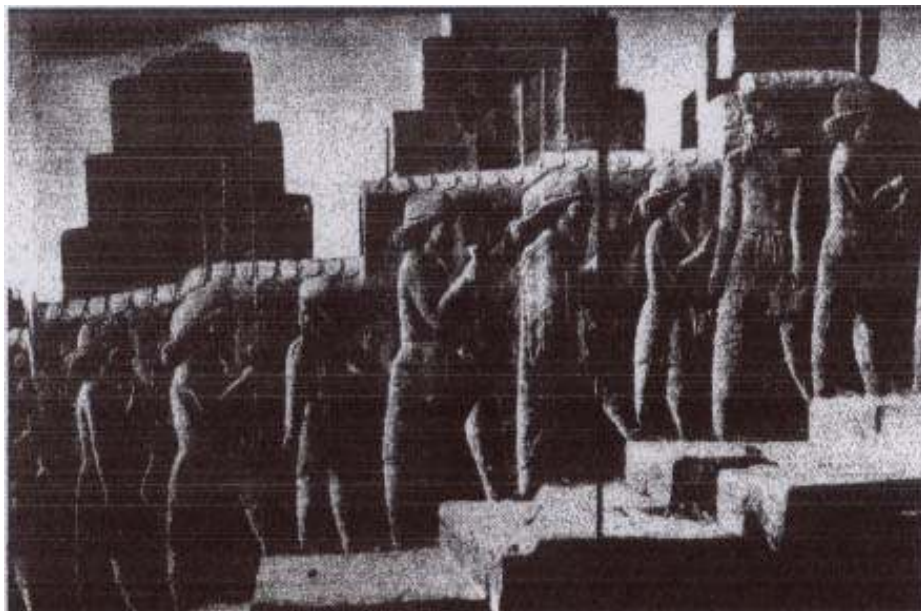


عکس ۱

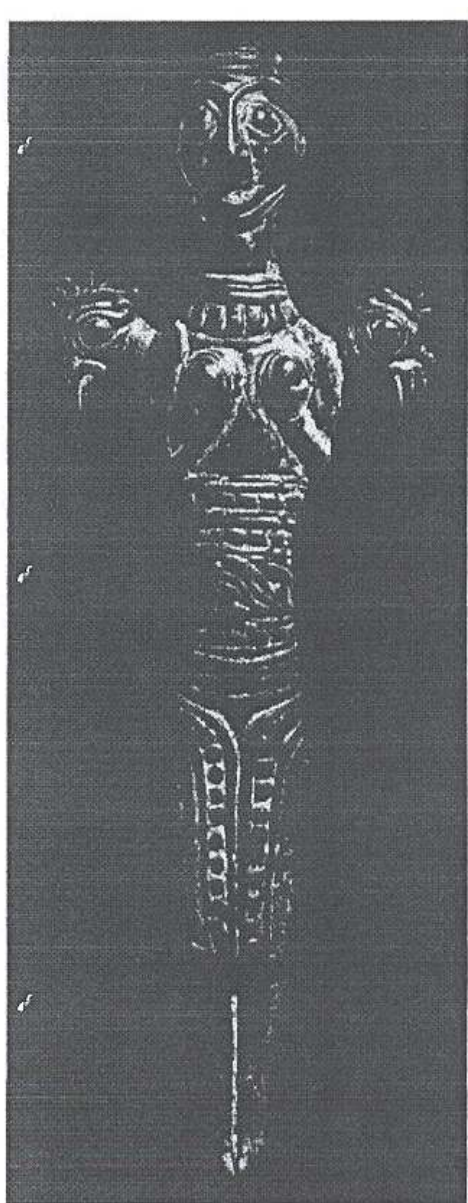


عکس ۱۲





عکس ۱۴



عکس ۱۵



عکس ۱۶



عکس ۱۷

